



**Citta' di Casale Monferrato  
( Prov. di Alessandria)**

-----  
SETTORE  
GESTIONE URBANA E TERRITORIALE  
-----

LAVORI DI COMPLETAMENTO EFFICIENTAMENTO ENERGETICO  
PRESSO LA SCUOLA MEDIA "DANTE ALIGHIERI"

**PROGETTO ESECUTIVO**  
(art.23 comma 8 D.lgs N° 50/2016)

**Piano di manutenzione dell'Opera**

Casale Monferrato li :

Il Progettista



Il Responsabile Unico del Procedimento

## SCHEDA 1

### DESCRIZIONE SINTETICA DELL'OPERA

Il presente progetto prevede lavori di:

**COMPLETAMENTO EFFICIENTAMENTO ENERGETICO SCUOLA MEDIA "DANTE ALIGHIERI"**

**Opere da serramentista**

L'intervento prevede :

Sostituzione dei serramenti esterni/interni dell'edificio atrio/ingresso della "Scuola Media Dante Alighieri"

### **Durata dei lavori**

La durata presunta dei lavori è di 60 giorni naturali consecutivi.

Inizio lavori (presunta)

01/07/2017

Fine lavori (presunta)

31/08/2017

### **Indirizzo del cantiere**

L'intervento in oggetto è localizzato in zona Ospedale della città'

**Località**

Scuola Media "Dante A."  
via Verdi

**Città**

CASALE MONFERRATO

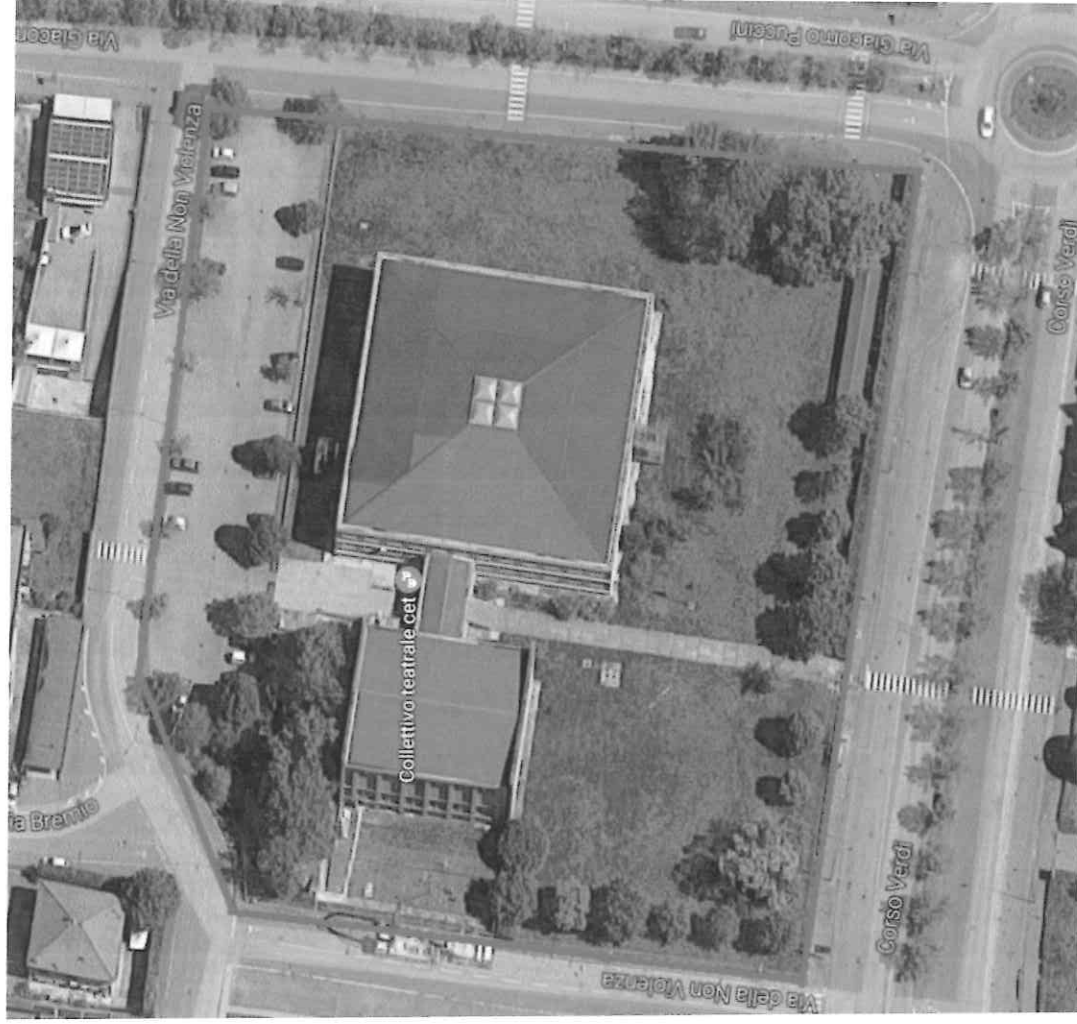
**Provincia**

ALESSANDRIA

<b>Soggetti Interessati</b>			
<b>Committente</b>	Arch. Filippo Ciceri – dirigente del Settore G.U.T. del Comune di Casale Monferrato		
Indirizzo	Settore G.U.T. del Comune di Casale Monferrato	Tel.	0142/444217
<b>Responsabile dei lavori</b>	Arch. Paolo Pappacoda (R.U.P.)      Tecnico Settore G.U.T		
Indirizzo	Settore G.U.T. del Comune di Casale Monferrato	Tel.	0142/444342
<b>Progettista</b>	Geom. CANTAMESSA Davide      Tecnico Settore G.U.T		
Indirizzo	Settore G.U.T. del Comune di Casale Monferrato	Tel.	0142/444228
<b>Coordinatore per la progettazione</b>	Geom. CANTAMESSA Davide      Tecnico Settore G.U.T		
Indirizzo	Settore G.U.T. del Comune di Casale Monferrato	Tel.	
<b>Coordinatore per l'esecuzione dei lavori</b>	Geom. CANTAMESSA Davide      Tecnico Settore G.U.T		
Indirizzo		Tel.	
<b>Impresa appaltatrice</b>			
Legale rappresentante			
Indirizzo		Tel.	
Lavori appaltati			

## SCHEDA 1.1

### Identificazione dell'edificio



Scuola Media "Dante Alighieri"

## SCHEDA 1.2

### Opere di manutenzione inerenti l'intervento

N.	Elenco interventi	Periodicità/cadenza	Scheda	Annotazioni
1	LAVORI DI MANUTENZIONE AI SERRAMENTI INTERNI/ESTERNI			
1.1	Controllo generale funzionale	annuale	II-1-a/b	
1.2	Pulizia	Secondo le prescrizioni della direzione didattica competente	II-2-a/b	

**SCHEDA II – 1 – a**  
*Misure preventive e protettive in dotazione all'opera ed ausiliarie*

Tipologia dei lavori	Controllo generale funzionale dei serramenti	Codice scheda	II – 1 – a
Tipo d'intervento		Rischi individuati	
Ricognizione visiva delle condizioni di manutenzione e funzionamento dei manufatti		Caduta di persone dall'alto	Valutazione:
		Caduta di materiale dall'alto	Valutazione:
		Urti, colpi, impatti, compressioni	Valutazione:
		Punture, tagli, abrasioni, ustioni	Valutazione:
		Scivolamento, caduta a livello	Valutazione: lieve
		Investimento	Valutazione:
		Rumore	Valutazione:
		Microclima	Valutazione:
		Movimentazione manuale dei carichi	Valutazione:

<b>Esecutore dell'intervento</b>
Tecnico nominato dalla Direzione Didattica competente o dalla proprietà dell'immobile.
<b>NOTA BENE</b>
prima di attuare qualsiasi intervento dovrà essere precluso l'utilizzo della zona interessata all'utenza scolastica

## SCHEDA II – 1 – b

Punti critici	Misure preventive e protettive in dotazione all'opera	Misure preventive e protettive ausiliarie
Accessi ai luoghi di lavoro	Recinzione perimetrale con cancello carraio dotato di chiusura a chiave	<p>Trattandosi di edifici scolastici il cui ingresso e' soggetto a precise limitazioni, le imprese esecutrici ed i lavoratori autonomi che saranno incaricati di eseguire lavorazioni successive sull'opera dovranno preventivamente comunicare la loro presenza alle autorità didattiche competenti ed ottenere da esse le necessarie autorizzazioni. Ogni intervento di manutenzione successivo alla realizzazione dell'opera dovrà adottare le Misure preventive e protettive ausiliarie prescritte nel PSC</p>
Sicurezza dei luoghi di lavoro	L'istituzione scolastica e' dotata di proprio protocollo di sicurezza e di relativo documento di valutazione dei rischi aziendali	<p>Le imprese esecutrici ed i lavoratori autonomi che saranno incaricati di eseguire lavorazioni successive sull'opera dovranno :</p> <ul style="list-style-type: none"> <li>• essere a conoscenza del documento di valutazione dei rischi adottato dal Datore di Lavoro della scuola</li> <li>• adottare le Misure preventive e protettive ausiliarie prescritte nel PSC</li> <li>• presentare proprio POS al datore di lavoro di cui sopra</li> </ul>
Impianti di alimentazione e di scarico	nessuna	<p>Le imprese esecutrici ed i lavoratori autonomi che saranno incaricati di eseguire lavorazioni successive sull'opera dovranno :</p> <ul style="list-style-type: none"> <li>• prendere informazioni sugli impianti presenti nell'edificio scolastico</li> <li>• adottare le Misure preventive e protettive ausiliarie prescritte nel PSC</li> <li>• presentare proprio POS al datore di lavoro di cui sopra</li> </ul>
Approvvigionamento e movimentazione materiali e attrezzature	nessuna	<p>Le imprese esecutrici ed i lavoratori autonomi che saranno incaricati di eseguire lavorazioni successive sull'opera dovranno :</p> <ul style="list-style-type: none"> <li>• concordare con la Direzione Didattica competente o con il responsabile del plesso le aree idonee per lo scarico dei materiali necessari alle lavorazioni e i percorsi per il loro posizionamento in opera</li> <li>• adottare le Misure preventive e protettive ausiliarie prescritte nel PSC</li> <li>• presentare proprio POS al datore di lavoro di cui sopra</li> </ul>
Igiene sul lavoro	L'edificio scolastico in oggetto e' dotato di batterie di servizi interne e ai vari piani	<p>Le imprese esecutrici ed i lavoratori autonomi che saranno incaricati di eseguire lavorazioni successive sull'opera dovranno richiedere alla D.D. competente che venga messo a loro disposizione un servizio igienico con possibilità di spogliatoio per il tempo necessario alle lavorazioni ; nel caso ciò non fosse possibile dovranno adottare le misure preventive e protettive ausiliarie prescritte nel PSC</p>
Interferenze e protezione di terzi	nessuna	<p>Le imprese esecutrici ed i lavoratori autonomi dovranno sempre presentarsi preventivamente prima di attuare qualsiasi operazione prevista alla D.D. Competente, indicando la natura dell'intervento, i tempi previsti e gli eventuali impianti interessati dai lavori; se necessario accordarsi per eseguire le lavorazioni piu' invasive nei periodi piu' idonei per non limitare o disturbare le attività scolastiche in corso;</p> <p>adottare le Misure preventive e protettive ausiliarie prescritte nel PSC</p>
Tavole allegate	Layout di cantiere	

SCHEDA II – 2 – a

Misure preventive e protettive in dotazione all'opera ed ausiliarie

Tipologia dei lavori	Pulizia serramenti	Codice scheda	II – 1 – a
Tipo d'intervento		Rischi individuati	
Pulitura mediante attrezzature meccaniche manuali  Si dovrà preventivamente verificare l'idoneità delle attrezzature da utilizzarsi Dovranno essere applicate le eventuali prescrizioni segnalate nelle schede tecniche dei prodotti utilizzati per la pulizia		Caduta di persone dall'alto	Valutazione: medio
		Caduta di materiale dall'alto	Valutazione:
		Urti,colpi, impatti, compressioni	Valutazione:
		Punture, tagli, abrasioni, ustioni	Valutazione:
		Scivolamento, caduta a livello	Valutazione: medio
		Investimento	Valutazione:
		Rumore	Valutazione:
		Microclima	Valutazione:
		Movimentazione manuale dei carichi	Valutazione:
		Esecutore dell'intervento	
Personale scolastico, impresa di pulizie			
NOTA BENE			
prima di attuare qualsiasi intervento dovrà essere precluso l'utilizzo della zona interessata all'utenza scolastica			



## SCHEDA II – 2 – b

Punti critici	Misure preventive e protettive in dotazione all'opera	Misure preventive e protettive ausiliarie
Accessi ai luoghi di lavoro	Recinzione perimetrale con cancello carraio dotato di chiusura a chiave	Trattandosi di edifici scolastici il cui ingresso e' soggetto a precise limitazioni, le imprese esecutrici ed i lavoratori autonomi che saranno incaricati di eseguire lavorazioni successive sull'opera dovranno preventivamente comunicare la loro presenza alle autorità didattiche competenti ed ottenere da esse le necessarie autorizzazioni. Ogni intervento di manutenzione successivo alla realizzazione dell'opera dovrà adottare le Misure preventive e protettive ausiliarie prescritte nel PSC
Sicurezza dei luoghi di lavoro	L'istituzione scolastica e' dotata di proprio protocollo di sicurezza e di relativo documento di valutazione dei rischi aziendali	Le imprese esecutrici ed i lavoratori autonomi che saranno incaricati di eseguire lavorazioni successive sull'opera dovranno : <ul style="list-style-type: none"> <li>• essere a conoscenza del documento di valutazione dei rischi adottato dal Datore di Lavoro della scuola</li> <li>• adottare le Misure preventive e protettive ausiliarie prescritte nel PSC</li> <li>• presentare proprio POS al datore di lavoro di cui sopra</li> </ul> L'intervento dovrà essere eseguito previa apposizione di ponteggi metallici prefabbricati esterni atti a a raggiungere tutte le parti di facciata interessate. In alternativa per eventuali zone difficilmente raggiungibili con i ponteggi potrà essere usato autocarro con piattaforma elevatrice atta a sopportare i carichi dell'operato specializzato e delle attrezzature necessarie.
Impianti di alimentazione e di scarico	nessuna	Le imprese esecutrici ed i lavoratori autonomi che saranno incaricati di eseguire lavorazioni successive sull'opera dovranno : <ul style="list-style-type: none"> <li>• prendere informazioni sugli impianti presenti nell'edificio scolastico</li> <li>• adottare le Misure preventive e protettive ausiliarie prescritte nel PSC</li> <li>• presentare proprio POS al datore di lavoro di cui sopra</li> </ul>
Approvvigionamento e movimentazione materiali e attrezzature	nessuna	Le imprese esecutrici ed i lavoratori autonomi che saranno incaricati di eseguire lavorazioni successive sull'opera dovranno : <ul style="list-style-type: none"> <li>• concordare con la Direzione Didattica competente o con il responsabile del plesso le aree idonee per lo scarico dei materiali necessari alle lavorazioni e i percorsi per il loro posizionamento in opera</li> <li>• adottare le Misure preventive e protettive ausiliarie prescritte nel PSC</li> <li>• presentare proprio POS al datore di lavoro di cui sopra</li> </ul>
Igiene sul lavoro	L'edificio scolastico in oggetto e' dotato di batterie di servizi interne e ai vari piani	Le imprese esecutrici ed i lavoratori autonomi che saranno incaricati di eseguire lavorazioni successive sull'opera dovranno richiedere alla D.D. competente che venga messo a loro disposizione un servizio igienico con possibilità di spogliatoio per il tempo necessario alle lavorazioni ; nel caso ciò non fosse possibile dovranno adottare le misure preventive e protettive ausiliarie prescritte nel PSC
Interferenze e protezione di terzi	nessuna	Le imprese esecutrici ed i lavoratori autonomi dovranno sempre presentarsi preventivamente prima di attuare qualsiasi operazione prevista alla D.D. Competente, indicando la natura dell'intervento, i tempi previsti e gli eventuali impianti interessati dai lavori; se necessario accordarsi per eseguire le lavorazioni piu' invasive nei periodi piu' idonei per non limitare o disturbare le attività scolastiche in corso;
Tavole allegate	Layout di cantiere	adottare le Misure preventive e protettive ausiliarie prescritte nel PSC

## SCHEDA III-1

*Elenco e collocazione degli elaborati tecnici relativi all'opera nel proprio contesto*

Elaborati tecnici per lavori di : <b>Adeguamento normative igienico-sanitarie e di sicurezza edifici scolastici comunali E.A. 2012</b>			Codice scheda	III – 1 – a
Elenco degli elaborati tecnici relativi all'opera nel proprio contesto	Nominativo e recapito dei soggetti che hanno predisposto gli elaborati tecnici	Data del documento	Collocazione degli elaborati tecnici	Note
PROGETTO DEFINITIVO/ESECUITO	Nominativo: Geom. Davide CANTAMESSA Indirizzo: SETTORE G.U.T. COMUNE DI CASALE M.TO Telefono: 0142/444228		UFFICIO TECNICO SETTORE G.U.T. COMUNE DI CASALE M.TO	
PIANO DI SICUREZZA E COORDINAMENTO, FASCICOLO CON LE CARATTERISTICHE DELL'OPERA	Nominativo: Geom. Davide CANTAMESSA Indirizzo: SETTORE G.U.T. COMUNE DI CASALE M.TO Telefono: 0142/444228		UFFICIO TECNICO SETTORE G.U.T. COMUNE DI CASALE M.TO	

## SCHEDA III-2

*Elenco e collocazione degli elaborati tecnici relativi alla struttura architettonica e statica dell'opera*

Elaborati tecnici per lavori di : : <u>COMPLETAMENTO EFFICIENTAMENTO ENERGETICO</u> <u>SCUOLA MEDIA "DANTE ALIGHIERI"</u>	Codice scheda	III – 2 – a
--	------------------	-------------

Elenco degli elaborati tecnici relativi all'opera nel proprio contesto	Nominativo e recapito dei soggetti che hanno predisposto gli elaborati tecnici	Data del documento	Collocazione degli elaborati tecnici	Note
RELAZIONE GENERALE E QUADRO ECONOMICO DI SPESA	Nominativo: Geom. Davide CANTAMESSA Indirizzo: SETTORE G.U.T. COMUNE DI CASALE M.TO Telefono: 0142/444228		Settore GUT Comune di Casale M.	
ELABORATI GRAFICI	Nominativo: Geom. Davide CANTAMESSA Indirizzo: SETTORE G.U.T. COMUNE DI CASALE M.TO Telefono: 0142/444228		Settore GUT Comune di Casale M.	
COMPUTO METRICO ESTIMATIVO GENERALE	Nominativo: Geom. Davide CANTAMESSA Indirizzo: SETTORE G.U.T. COMUNE DI CASALE M.TO Telefono: 0142/444228		Settore GUT Comune di Casale M.	
ELENCO PREZZI UNITARI, ANALISI PREZZI	Nominativo: Geom. Davide CANTAMESSA Indirizzo: SETTORE G.U.T. COMUNE DI CASALE M.TO Telefono: 0142/444228		Settore GUT Comune di Casale M.	
CAPITOLATO SPECIALE DI APPALTO	Nominativo: Geom. Davide CANTAMESSA Indirizzo: SETTORE G.U.T. COMUNE DI CASALE M.TO Telefono: 0142/444228		Settore GUT Comune di Casale M.	
PIANO DI SICUREZZA E DI COORDINAMENTO E PIANO /FASCICOLO CON LE CARATTERISTICHE DELL'OPERA	Nominativo: Geom. Davide CANTAMESSA Indirizzo: SETTORE G.U.T. COMUNE DI CASALE M.TO Telefono: 0142/444228		Settore GUT Comune di Casale M.	